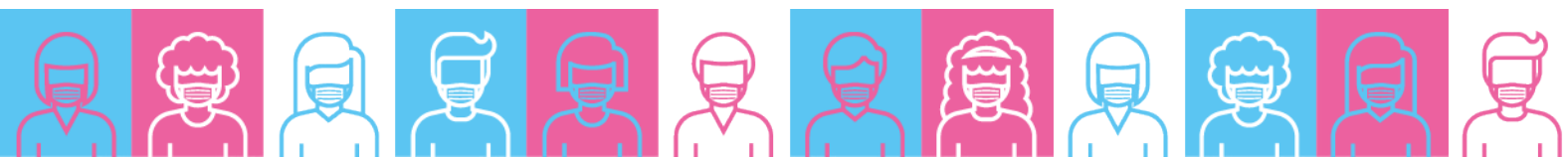


Guía Orientadora

# REPENSAR LAS POLÍTICAS PÚBLICAS PARA PERSONAS TRANS Y NO BINARIAS EN TIEMPOS DE AISLAMIENTO



## LO QUE EL AISLAMIENTO NOS DEJÓ

Entre mayo y junio de 2020 Fundación Huésped realizó una **investigación para conocer la situación psicosocial y económica de las personas trans y no binarias luego de dos meses de Aislamiento Social Preventivo y Obligatorio (ASPO)** como medida preventiva por la pandemia de COVID-19. Del estudio participaron 182 personas trans y no binarias mayores de 16 años, y consistió de una encuesta online con preguntas que recorrían las siguientes temáticas:

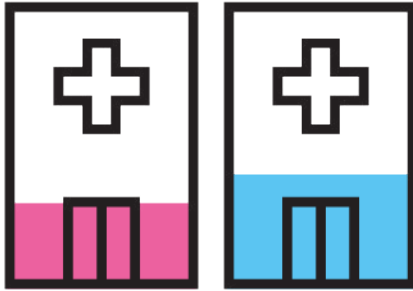
- × Datos sociodemográficos
- × Salud y COVID-19
- × Aislamiento Social Preventivo y Obligatorio
- × Salud mental
- × Episodios de violencia
- × Acceso a servicios de salud
- × Acceso a servicios básicos

Como primera conclusión del estudio se puede afirmar que **la pandemia de COVID-19 y la implementación de medidas sanitarias como el ASPO, tuvieron un impacto negativo** en la cobertura de necesidades básicas, la salud mental y el acceso a servicios de salud de las personas trans y no binarias en Argentina. También se observó que **el impacto fue diferente para cada grupo identitario**, posiblemente por la diversidad que existe dentro de la misma población trans y no binaria.

### ACCESO A LA SALUD

Tanto las feminidades y masculinidades trans, como las personas no binarias, indicaron la existencia de barreras en el acceso a los servicios de salud. La mayoría manifestó problemas para continuar o acceder al tratamiento hormonal y a otros procedimientos de afirmación de género. Esta dificultad puede tener consecuencias negativas para la salud mental y bienestar psicológico de las personas trans.

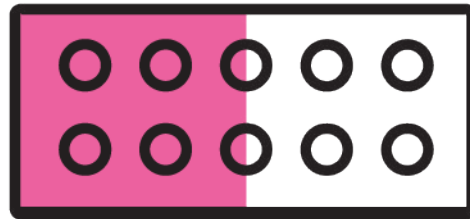
Estas barreras para acceder al sistema de salud se suman a las que habitualmente enfrenta esta población, más allá de la pandemia de COVID-19, incluyendo el estigma y la discriminación, horarios que no contemplan las condiciones de vida de esta población, escasez de insumos y programas adaptados a sus necesidades, entre otras.



Casi **EL 30%** de las feminidades y masculinidades trans y casi **EL 40%** de las personas no binarias encuestadas tuvieron dificultades en el acceso a **SERVICIOS DE SALUD**.



**LA MITAD** de las feminidades y masculinidades trans reportaron barreras para acceder o continuar su **TRATAMIENTO HORMONAL** desde que inició el ASPO.



**MÁS DEL 10%** de las feminidades trans y personas no binarias encuestadas con VIH reportaron barreras en el acceso a **TRATAMIENTO ANTIRRETROVIRAL**.

**SITUACIÓN ECONÓMICA**

La pandemia de COVID-19 y el ASPO profundizaron el contexto de vulnerabilidad y precariedad socioeconómica que atraviesan estos grupos. Las feminidades trans fueron las que más se vieron afectadas por estas medidas, ya que tuvieron una fuerte reducción de su ingreso económico y su actividad laboral.



**EL 80%** de las feminidades trans y **EL 60%** de las masculinidades trans vieron reducido **SU TRABAJO Y SUS INGRESOS ECONÓMICOS** durante el ASPO.



## SALUD MENTAL

Alrededor de un tercio de las masculinidades trans y personas no binarias informaron dificultades para acceder a los servicios de salud mental. Este dato resulta preocupante ya que los participantes de estos dos grupos mostraron proporciones elevadas de emociones negativas e ideación suicida desde el inicio del ASPO. Es decir, se encontró una elevada necesidad de asistencia en salud mental, pero una considerable dificultad en el acceso.

Además se identificaron episodios de violencia por parte de miembros de la familia en los tres grupos y una elevada frecuencia de episodios de violencia por parte de la policía hacia masculinidades trans.



**MÁS DEL 60%** de las personas no binarias manifestaron haber experimentado niveles elevados de **PREOCUPACIÓN, SOLEDAD Y TRISTEZA** y casi la mitad tuvo pensamientos suicidas.



**EL 20,9%** de las feminidades trans, **27,6%** de las masculinidades trans y **42,5%** de las personas no binarias experimentó **ALGÚN TIPO DE VIOLENCIA** durante la cuarentena, siendo más frecuentes la violencia familiar y de parte de fuerzas de seguridad.

## SERVICIOS BÁSICOS

Las restricciones que implicó el ASPO generaron nuevos problemas en estas comunidades que ya se encontraban en situación de vulnerabilidad. Se observó una fuerte reducción en el ingreso y una marcada dificultad para acceder a bienes y servicios básicos (alimentos, productos de higiene y limpieza, ayudas económicas, entre otros), esto provocó un incremento de la ansiedad y la preocupación por la propia subsistencia de la población trans y no binaria.



**MÁS DEL 30%** de las feminidades trans y personas no binarias manifestaron barreras en el acceso a **AYUDAS ECONÓMICAS** durante el ASPO.



**UN 25%** de las personas que participaron refirieron dificultades en el acceso a **ALIMENTOS Y PRODUCTOS DE HIGIENE Y LIMPIEZA.**



# 5 CLAVES PARA REPENSAR LAS POLÍTICAS PÚBLICAS

A partir de los resultados de este estudio, desde Fundación Huésped decidimos proponer las siguientes recomendaciones para orientar políticas públicas que mejoren la situación de la población trans y no binaria durante la pandemia y en el período posterior.

## 1. FORTALECER LA ARTICULACIÓN ENTRE EL ESTADO Y LAS ORGANIZACIONES SOCIALES

Desde el establecimiento del ASPO el Estado puso en marcha nuevos **programas y ayudas económicas** para asistir a los sectores más afectados por la pandemia. Sin embargo, **estos no siempre llegan a los grupos más excluidos**, como las personas trans, especialmente las feminidades trans. Estas comunidades cuentan con poco acceso al trabajo formal y, los trabajos informales a los que acceden, son los que más se vieron afectados por las medidas de aislamiento. Además es necesario garantizar que las ayudas económicas sean acordes para satisfacer las necesidades básicas.

Factores como la complejidad de los trámites, la dificultad para acceder a internet y el desconocimiento sobre la realización de trámites también pueden ser barreras de acceso. **Las organizaciones** que trabajan directamente con esta población pueden **contribuir con información** sobre los programas y ayudas disponibles, **y con acompañamiento** para la realización de los trámites.

## 2. INCLUIR A PROMOTORES/AS PARES EN LOS SERVICIOS DE SALUD

Su rol es ser un **enlace entre la comunidad y el sistema de salud**. Además de colaborar en **que el acceso a la salud sea más fácil**, pueden contribuir resolviendo, por ejemplo, los obstáculos para la circulación en contexto de pandemia y ASPO. Además pueden asesorar y ayudar a las personas para que obtengan órdenes para estudios o medicación, especialmente cuando la consulta médica presencial no es necesaria.

### 3. GARANTIZAR LA DISPONIBILIDAD DE SERVICIOS ESENCIALES PARA LA POBLACIÓN TRANS Y NO BINARIA

Es necesario **garantizar los recursos materiales y humanos para la continuidad de los tratamientos hormonales y antirretrovirales**. Muchos de los tratamientos que llevan adelante las personas trans y no binarias son **crónicos**, pero en su mayoría **ambulatorios**, y si requieren consultas de seguimiento pueden ser provistas de forma virtual. Los navegadores pares y referentes comunitarios pueden **facilitar el acceso**, especialmente cuando existen barreras de conectividad o de no familiaridad con estas modalidades.

### 4. FORTALECER LOS SERVICIOS DE ATENCIÓN EN SALUD MENTAL

Resulta necesario pensar en estrategias diversas para asistir la demanda creciente que existe en esta área que, frecuentemente, suele contar con recursos escasos.

En primer lugar, los servicios de salud junto a las organizaciones comunitarias trans y no binarias pueden establecer **mecanismos para identificar aquellas personas que requieran asistencia psicológica y psiquiátrica de forma más urgente**. De esta forma pueden tener prioridad en la asignación de turnos.

Para la asistencia a **niveles intermedios o leves** se podría proceder al **entrenamiento de promotores/as o navegadores/as pares** en técnicas simples de acompañamiento y orientación psicológica, que puedan ser aplicadas de forma domiciliaria o en los lugares de encuentro de la comunidad. Ésta puede ser una manera de **proveer asistencia evitando la circulación y exposición al COVID-19**. Además los grupos de pares suelen ser fuente de resiliencia cumpliendo diversas funciones: reflexión y acompañamiento o entretenimiento. Fortalecer estas herramientas puede volverse un factor protector para esta población en tiempos de pandemia.

## 5. FORTALECER EL ACCESO A MECANISMOS DE DENUNCIA Y ASISTENCIA EN CASOS DE VIOLENCIA

El Estado ya cuenta con diversos mecanismos y recursos, remotos y presenciales, para denunciar situaciones de violencia y para asistir a las personas violentadas. Las barreras de acceso podrían deberse al **desconocimiento de su existencia**. Las organizaciones comunitarias pueden contribuir, por ejemplo, a través de la **confección de recursos** de acceso fácil, o promocionando estos mecanismos a través de sus **redes sociales**. Esto implica un trabajo mancomunado entre organismos del Estado y las organizaciones que trabajan con población trans y no binaria.

---

Resulta relevante destacar que estos datos fueron provistos por muestras de participantes pequeñas y compuestas por personas con acceso a internet, dispositivos electrónicos y posibilidades de responder a una encuesta en línea relativamente extensa. Por este motivo, pueden no ser totalmente representativas de la población trans y no binaria de Argentina en su conjunto.



# AGRADECIMIENTOS

Agradecemos a todas las personas trans y no binarias que brindaron su tiempo para participar de este estudio. Compartir sus experiencias personales en un momento tan difícil significa un gran aporte para Fundación Huésped.

## ORGANIZACIONES COLABORADORAS

Asociación de Travestis, Transexuales y Transgénero de Argentina (ATTTA)  
 Asociación Civil Hotel Gondolin  
 Casa Trans





[huesped.org.ar](http://huesped.org.ar)  
[info@huesped.org.ar](mailto:info@huesped.org.ar)

